

# 2014年1~10月中轻电池景气指数走势情况分析

## 1、中轻电池景气指数分月走势

2012年7月至2014年4月中轻电池景气指数在“过冷”区连续运行，5至9月在“渐冷”区与“过冷”区徘徊，9、10月指数停留在“渐冷”区，10月为80.09比9月81.16有所下降。（参见图1.1）

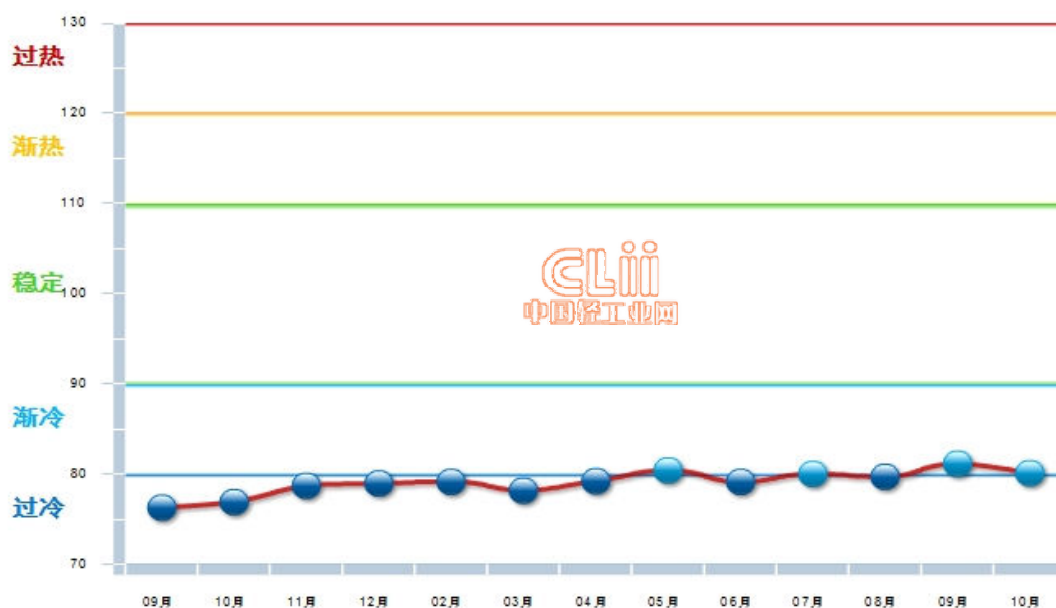


图 1.1 2013.9—2014.10 电池行业景气指数变化态势

从各指数预警信号灯看（参见图1.2），一年来各指数基本是在“渐冷”与“过冷”区，10月比9月多增加一个“过冷”灯。



图 1.2 2013.9—2014.10 电池行业景气指数预警信号灯变化态势

## 2、2014年10月中轻电池景气指数

2014年10月中轻电池景气指数继续在“渐冷”提示区，电池景气指数为80.09，较9月的81.16有所下降。（参见图1.3）

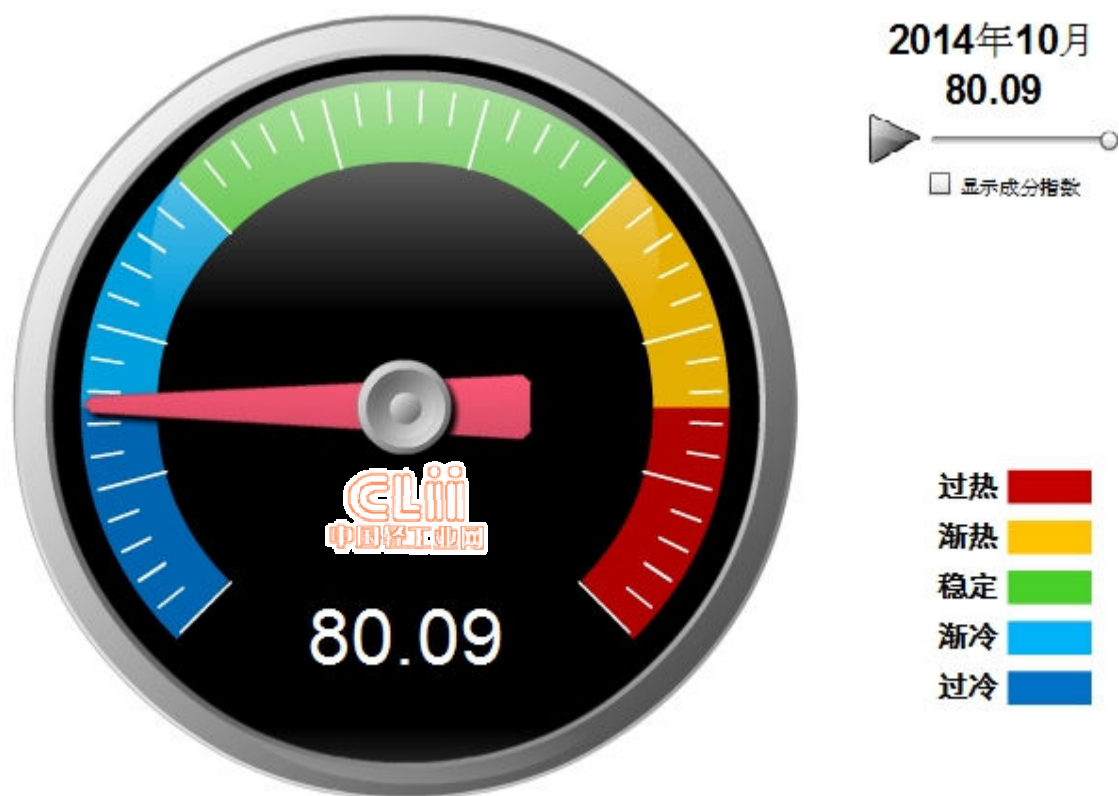


图 1.3 2014 年 10 月 电池行业景气指数

2014年10月电池收入指数为79.25重回“过冷”提示区；电池出口景气指数为85.94，较9月84.47有所上涨；电池资产景气指数为86.48；与9月基本持平；电池利润景气指数为76.69，比9月的79.65下降近3个百分点。（参见图1.4）

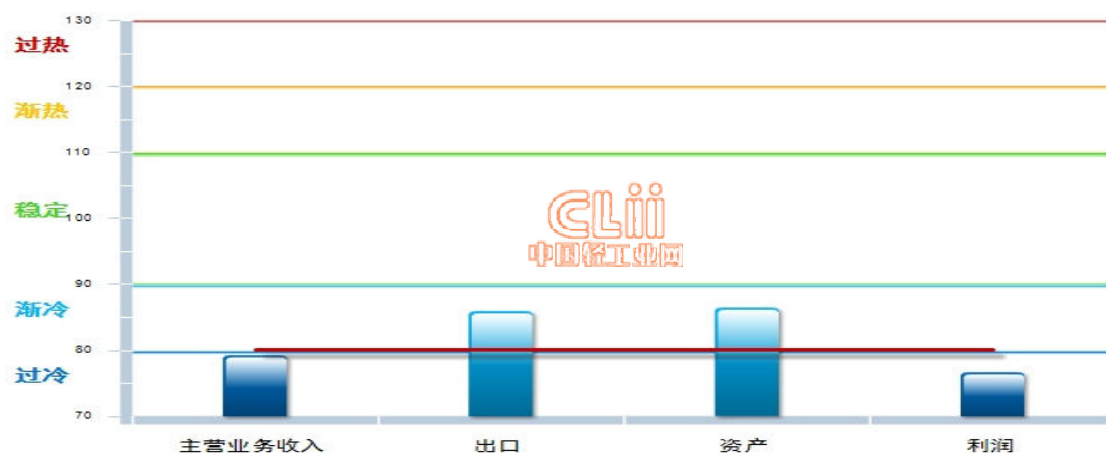


图 1.4 2014 年 10 月 电池行业景气指数分指标显示状况

### 3、2014 年 10 月分地区中轻电池景气指数

从分地区电池行业景气指数看，甘肃、安徽、贵州指数处于“过热”区；黑龙江、河北、河南、重庆、福建、广东指数处在稳定区；山东指数处在渐冷区；其他地区景气指数过冷。（参见图 1.5）

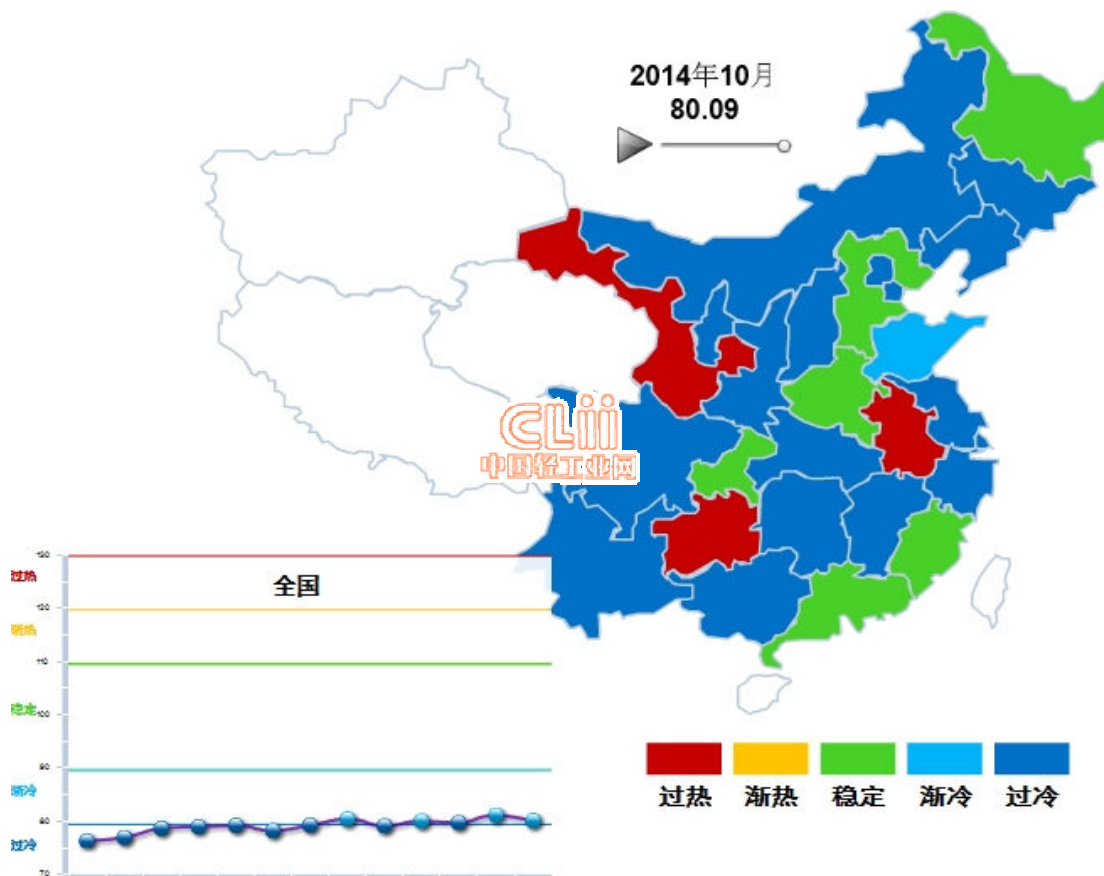


图 1.5 2014 年 10 月电池行业景气指数分地区显示状况

2012 年 7 月中轻电池景气指数进入“过冷”提示区以来，到 2014 年 4 月已在“过冷”区间运行一年多，2014 年 5 至 9 月在“渐冷”区与“过冷”区徘徊，9、10 月指数重回“渐冷”提示区。